

企業を育て地域を伸ばす商工会議所



HANAMAKI CHAMBER OF COMMERCE & INDUSTRY



発行 / 花巻商工会議所

〒 025-0075 岩手県花巻市花城町 10-27

Tel 0198-23-3381 Fax 0198-23-2324

E-mail:hcci@hanamaki-cci.or.jp

印刷: 関富士印刷 定価: 1部 70円

(購読料は会費に含まれています)

イーハトーブフォーラム in HANAMAKI 2019

【8/24】 光と音のページェント花火ファンタジー

【8/24～25】 第22回イーハトーブの里ツーデーマーチ



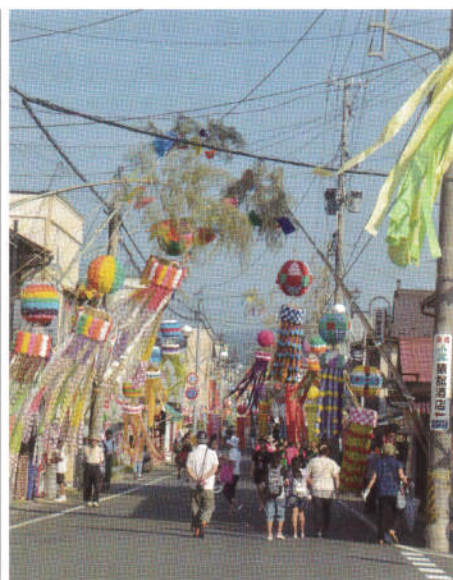
## 夏のイベント 盛況のうちに終了!



【8/14・16】 あんどんまつり



【8/13】 石鳥谷夢まつり



【8/6・7】 土沢七夕まつり

令和元年

9月号

9月1日  
発行

No.623

### 主な記事

◆ 各地域の夏のイベント	.....	P1
◆ 会議所の動き	.....	P2
◆ 会議所の動き	.....	P3
◆ 会議所の動き	.....	P4
◆ 会議所の動き	.....	P5
◆ 会議所の動き	.....	P6
◆ 会議所の動き・ご案内	.....	P7
◆ 情報発信版	.....	P8
◆ ご案内・お知らせ	.....	P9
◆ 会員の広場	.....	P10

### 会議所からのお知らせ

#### 【消費税軽減税率対策WEBセミナー開催中】

以下の4つのテーマについて当所ホームページにて視聴できます。それぞれ45分程度となっております。

セミナーの視聴は11月30日まで。

- ① 複数税率対応レジ導入補助金
- ② 軽減税率の基礎知識
- ③ 消費税「区分経理の実務」
- ④ キャッシュレス決済入門

※詳しくは、折込チラシをご覧ください。

花巻商工会議所  
 花巻商工会議所大迫支所  
 花巻商工会議所石鳥谷支所  
 花巻商工会議所東和支所

〒 025-0075 花巻市花城町 10-27  
 〒 028-3203 花巻市大迫町大迫 3-203  
 〒 028-3101 花巻市石鳥谷町好地 6-10-3  
 〒 028-0114 花巻市東和町土沢 8-60  
 花巻市東和総合支所内 1階

TEL0198-23-3381  
 TEL0198-48-3230  
 TEL0198-45-4488  
 TEL0198-42-3155

# 高橋豊氏次期会頭に再選！

8月20日に開催された臨時議員総会で高橋豊氏が次期会頭に選任されました。

10月末の任期満了に伴い会頭選任規約に基づき7月から次期会頭の選任手続きが進められてきました。

任期は11月1日から3年間。高橋豊氏の所信表明は次の通りとなります。

## 1. はじめに

昨年3月、宮澤会頭の突然の辞任表明を受け、同年6月1日から会頭に就任しました。宮澤会頭の計画方針を尊重し、役員、議員、会員の皆様のご意見を頂戴しながら商工会議所の運営に努めて参りました。

商工会議所の目的は、「地区内における商工業者の共同社会を基盤とし、商工業の総合的な改善発達を図り、兼ねて社会一般の福祉の増進に資し、もってわが国商工業の発展に寄与すること」にあります。従って、商工会議所の使命は、①商工業の総合的な改善発達を図るために中小・小規模企業の支援及び②社会一般の福祉の増進のため地域活性化まちづくり支援の二つを支柱とする活動にあるといえます。そして、これらの活動を支える組織・財政基盤の強化に努める必要があります。今一度、この商工会議所の原点に立ち、今後、役員議員各位の協力を得ながら取り組むべき主要課題について認識しているところを述べたいと思います。

## 2. 産業振興について

産業の振興については、花巻市の産業振興施策と連携するとともに、各部会や地域開発委員会等の意見を集約し各業界の発展の方向性について提言して参ります。特に、産業振興、観光振興の交通基盤ともいえる花巻空港の路線の充実を図ることが肝要であります。国際線の定期便・国内チャーター便が増加する傾向の中で、より一層、インバウンドやアウトバウンドを推し進めて参ります。併せて、花巻空港の在来各路線の一層の利用促進とともに、新路線の開設などいわて花巻空港の利便性の更なる向上と充実を図ることも課題であります。

商業振興については、中心市街地の活性化と関連し

て進めなければなりません。

これまで中心市街地活性化策を市と連携して進めてきましたが、空き店舗の増加に歯止めかからない状況の中で、市が推進しているリノベーションによる遊休不動産の活用や「まちなか創業支援事業」の活用普及を行い空き店舗の解消に努めます。また、「賢治星めぐり街づくり事業」の成果品の普及により多くの観光客が中心市街地へ訪れるよう推し進め、花巻市の賢治まちづくり課との連携のもとに取り組んで参ります。

更に、花巻市の立地適正化計画で進められる総合花巻病院移転整備や災害公営住宅整備が完了する中で波及効果を取り込む調査研究も必要となります。

支所地区の街づくりも継続課題であり、支所地区の街づくりについての協議を進め、行政への提言活動を展開する必要もあります。

観光振興については、いわて花巻空港の国際定期便の就航により海外の観光客が増加する中で、免税店の設置やキャッシュレス決済への対応、外国語表記等、受け入れ態勢を整備することも喫緊の課題と考えられます。

地域外からの観光客を増やすことで交流人口の拡大と観光消費額の増加により地域経済に波及させる施策が必要であります。また、東北横断自動車花巻釜石間の全線開通により、平成23年7月に世界遺産登録した平泉文化遺産並びに平成27年7月に同じく世界遺産に登録した橋野鉄鉾山と連携する広域観光の重要拠点としての機能を強めることも重要であります。

## 3. より良い街づくりを目指して

まちづくりにあたっては、将来を担う青年部の意見

	エムズデポ tel.0198-41-1000		盛岡市みたけ3-36-1 ・書籍コーナー tel.019-648-7100
	エムズレコード tel.0198-23-1122		・文具コーナー tel.019-648-6666
トイエムズ tel.0198-41-1003	エムズ書店 tel.0198-23-0660	・ミュージックコーナー tel.019-648-6100	・ドトールコーヒーショップ tel.019-646-5585
営業時間/AM 9:30~PM 10:00 花巻市桜台1丁目12-12 TEL.0193-23-1111	エムズエクスポ 盛岡店	営業時間 9:00~24:00(年中無休)	

や行動力、併せて、女性会の視点が反映されることも大事なことと捉えています。花巻の特徴を活かした、より良い街づくりを推進するためには、宮沢賢治・高村光太郎・新渡戸稲造等の先人にまつわる文化遺産を活かしていく必要があります。また、地域を支える文化・教育を大切にしたい街づくりや、交流人口拡大のためのイベント開催（花巻まつり、イーハトーブフォーラム等）、歴史的建造物の観光活用など、ソフト面に力点を置いた、花巻らしい、品格の高い個性と人々のエネルギーで魅力あふれる住み良い街づくりを目指し、引き続き地域ぐるみで取り組んで参ります。

#### 4. 小規模事業者に寄り添う「経営発達支援計画」実践

国では、平成26年6月、小規模企業振興基本法を成立・施行に併せ改正小規模支援法を施行し、小規模事業者が地域で経営を持続的に行うためのビジネスモデルの再構築を地域ぐるみで支援する体制を整備させることを法制化しました。商工会議所に対しては伴走型の事業計画策定と実施支援の体制整備を求め「経営発達支援計画」の策定を義務づけ、経済産業大臣による認定制度を設けました。

この国の動きを受け、花巻商工会議所では、平成28年4月に「経営発達支援計画」の認定を受け、3カ年間の計画期間の中で、小規模事業者に対し伴走型の支援を継続的に実施し、売上拡大の支援を行ってきました。平成30年度には、第2次の「経営発達支援計画」の認定を受け、5年間にわたり小規模事業者に寄り添った支援を行って参ります。

この小規模事業者に寄り添った事業活動により、より商工会議所の求心力を強めるよう一層の経営指導員的能力向上を促します。

#### 5. より一層の組織活性化を

今後も、会員のニーズを踏まえながら支所地区との融和を更に推し進め、花巻市の商工業の発展に係る諸課題について統一的に取り組み、より求心力を高め存在意義をより高めていかなければなりません。

そのためにも、部会活動においては、各業界の継続的な発展の実現を主要課題としていることを再認識し、広域にわたる会員の意見が反映できる部会活動が重要と考えます。

また、委員会活動においては、商工会議所の提言、意見活動等事業組立の要となる組織であることを再認識し、今日的課題への取り組みに限らず、国際リニアコライダーや東芝メモリ岩手(株)のプロジェクトなど、将来にわたる経済発展の視点をも基本に据えた活動が必要であります。委員会からの提言に基づく商工会議所活動の展開は、商工会議所の存在意義を対外的に高め、結果として、商工会議所の組織強化に繋がることとなるため、委員会活動のさらなる活発化もお願いしたいと思います。

また、商工会議所の活動を支える財政基盤の強化も重要な課題であり、共済福祉制度の更なる普及と新たな収益事業の検討も進める必要があります。

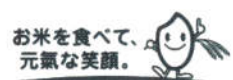
#### 6. 今後の商工会議所

次期まち・ひと・しごと創生地方版総合戦略の策定が今後進められる中で、地方創生を実現する商工会議所の機能強化が全国的に取り組み課題として浮上してきております。地域にとって必要な民間経済団体のあり方や新たな時代に対応した商工会議所の機能強化に向けて前進し続けなければなりません。引き続き、存在価値のない組織は淘汰されるという危機感を役員・議員・事務局員が共有し、商工会議所が一丸となって時代の要請に応える、より価値のある組織づくりをしていく必要があります。職員の資質の向上、企画力、実行力の強化を通じて事務局体制の充実を図り、「ホスピタリティのある心温まる商工会議所」「信頼され続ける商工会議所」「皆が参加する・参加しなくなる商工会議所活動を目指す」組織を作り上げていくことを基本に置いて、運営して参ります。

役員、議員並びに会員の皆様のご理解とご協力を賜りながら事業を推し進めて参りたいと思います。

○事業内容／クボタ農業機械、農業関連機械販売・整備、農業用資材、農業用施設、冷暖房・給排水等設備機器、衛生設備機器、自動販売機、自動車販売・車検整備（指定民間車検工場）、各種設備の設計施工

**株式会社 みちのくクボタ**



本社／花巻市東宮野目 13-9 ☎0198-23-5321(代) URL <http://www.michinoku-kubota.co.jp>

## 今秋、花巻商工会議所議員改選が行われます 仕組みや日程等についてお知らせします

### 【1号議員選挙の概要】

#### ○議員候補者

本年9月8日までに前年度の会費を納めた会員が被選挙権を有します（但し、特別会員一地区外の商工業者および商工業者でない会員一を除きます）。

1号議員の立候補届出期間は、9月20日から10月1日までですが、立候補には一定の要件を満たすことが必要です。

#### ○選挙権（選挙人）

本年9月8日までに前年度の会費を納めた会員及び特定商工業者並びに新規会員に選挙権（1号議員を投票によって選ぶ権利）が与えられます。

選挙権の個数（票数）は、納入済会費の口数により定められています（表Iご参照）。

また、負担金を完納した特定商工業者には、会員・非会員を問わず1個の選挙権が与えられます。

#### ○選挙方法

当商工会議所議員選挙・選任規約に定める手順に従い、1号議員立候補届出期間中に届出を済ませた候補者の中から選挙人（選挙権を有する会員および特定商工業者）による投票選挙を行い、1号議員48名を決定します。

投票選挙に際し、選挙人に対して選挙権個数に応じた枚数の投票場入場証を9月上旬から中旬にかけて発送します。選挙人（またはその代理人）は、10月8日の投票日に投票場入場証を持参し、選挙権個数に応じた票数分の投票用紙を受け取り、単記無記名方式で投票を行います。投票終了後、即日開票し、当選人を確定します。

なお、立候補者数が定数と同数、またはそれ以下になった場合は、投票場入場証の発送および投票選挙は行いません。

### Q & A

#### Q1

##### 商工会議所の「議員」とは？

**A** 商工会議所における議員とは、商工会議所会員の中から選ばれた代表で、商工会議所の最高意思決定機関である「議員総会」の構成メンバーとして、商工会議所の組織・事業等の運営にあたります。花巻商工会議所では約2,050会員の中から96名の議員が選ばれます。

商工会議所は、あらゆる規模・業種を網羅した地域総合経済団体であることから、花巻商工会議所の議員は、「花巻経済界の代表」的な立場にあるといえます。

#### Q2

##### 議員改選（選挙・選任）とは？

**A** 花巻商工会議所の議員の任期は3年で、その任期が満了する令和元年度（任期は本年10月末まで）は議員改選の年にあたります。

会員の代表としてバランスのとれた構成とするため、議員の選挙・選任の方法によって、1号議員・2号議員・3号議員に区分され、本年9月から10月にかけて、種別ごとの改選日程および手順に従って新議員が選ばれます。

#### Q3

##### 1号議員について教えて！

**A** 会員（特別会員を除く）および会員以外の特定商工業者が、10月に投票選挙によって会員の中から選ぶ議員48名を指します。

選挙によって選ばれるので、「会員全体の代表」としての色彩が最も強い議員であるといえます。

#### Q4

##### 2号議員について教えて！

**A** 会員の種別ごとに分類した6の「部会」から、各々の割当数に基づいて選任される議員33名を指します。

各部会における2号議員の割当数は、部会ごとの会員数や会費口数によって決定され、9月に順次開催する各部会の会合において選任されます。

業種別の部会ごとに選任されることから、「業界の代表」という性格が強い議員であるといえます。

おかげ様で **電気・通信・消防設備工事**  
創業70年 確かな技術と信頼 私たちにお任せ下さい！

- 電気工事のホームドクター
- 住まいの電気トラブルは何でも解決
- 照明・コンセント・分電盤・エアコン・太陽光

**日興電気株式会社**

☎ 0198-24-6311(代)

FAX0198-24-2068 花巻市豊沢町4-1-4 [建設業許可(特)03-1798]



北東北初の高性能ゴルフシミュレーター導入！

**花巻ゴルフガーデン**

花巻市本館165-8(花巻北高となり) ☎0198-24-9977

(一般屋外練習場・入場料、照明代は無料。貸クラブのご用意あります)

早朝セルフ営業) 5時~9時 50球300円

通常営業) 10時~21時 メンバー/50球300円~ ビジター/50球400円~

(個室屋内練習場・事前予約制。一室何名様のご利用でも料金一律)

ゴルフシミュレーター利用) 一室60分 3000円 延長30分 1000円

※ご家族やご夫婦、友人同士や女子会でのご利用が可能です。飲食持込OK!

## Q5

## 3号議員について教えて！

A 会頭が常議員会の同意を得て会員の中から選任する議員 15 名を指します。

業種、業態、地域等を網羅し、総合的な見地から商工会議所の組織運営上、欠かすことのできない議員として、9月に開催される常議員会において選任されます。

常議員会とは、商工会議所の機動的な意思決定と事業運営を図るために設置された会合で、会頭および副会頭、専務理事、そして議員の中から選ばれた常議員 32 名で構成されます。

## Q6

## 会員は議員改選にどう関わるの？

A 会員（特別会員を除く）は、1号議員に関する選挙権ならびに被選挙権を有します。

1号議員の立候補者が定数の48名を超えた場合、9月中旬に送付される「投票場入場証」を持って投票（選挙権の行使）を行っていただきます。「投票場入場証」は、各会員が持つ選挙権の個数（票数）に応じた枚数が送付され、同証持参人による代表投票も可能です。

なお、立候補者数が定数と同数、またはそれ以下になった場合、投票選挙は行われません。

また、所属する部会の会合にて2号議員の選任にも参加いただきます。

## 【令和元年度議員選挙・選任日程】

月 日	曜	事 項
9月 6日	金	3号議員選任認証公告、2号議員の各部会割当数決定
9月 7日	土	2号議員選任期間 部会開催（～17日迄）
9月18日	水	2号議員選任認証公告
9月20日	金	1号議員立候補届出開始日（～10月1日迄）
9月20日	金	選挙人名簿縦覧期間、異議申立期間（～26日迄）
10月 1日	火	1号議員立候補届出締切日
10月 1日	火	選挙人名簿確定日
10月 4日	金	1号議員立候補辞退締切日
10月 8日	火	1号議員投票日、開票日
10月11日	金	1号議員当選辞退締切日
10月11日	金	1号議員当選公告
11月 1日	火	新役員の選任（臨時議員総会）

## 【1号議員の選挙権（表1）】

会費 1口 千円

会費の口数	選挙権の個数	会費の口数	選挙権の個数	会費の口数	選挙権の個数
4	8	20-21	25	52-53	41
5	10	22-23	26	54-55	42
6	11	24-25	27	56-57	43
7	12	26-27	28	58-59	44
8	13	28-29	29	60-61	45
9	14	30-31	30	62-63	46
10	15	32-33	31	64-65	47
11	16	34-35	32	66-67	48
12	17	36-37	33	68-69	49
13	18	38-39	34	70以上	50（上限）
14	19	40-41	35		
15	20	42-43	36		
16	21	44-45	37		
17	22	46-47	38		
18	23	48-49	39		
19	24	50-51	40		

※負担金を完納した特定商工業者には上記以外に1個の選挙権が与えられます。

## 約600人の市民による清掃活動 ～第26回豊沢川クリーン作戦～

8月4日、豊沢川活性化・清流化事業推進協議会主催による豊沢川クリーン作戦が行われました。地域住民や市内の小・中学生ら約600人が参加し、豊沢川河川敷の清掃活動が行われました。

今年で26回目となる、このクリーン作戦は不動大橋や豊沢橋を中心に、参加者たちは捨てられたゴミを拾いました。なお、今回拾い集められたゴミは可燃ゴミ約40kg、不燃ゴミ約40kg、粗大ゴミは自転車がありました。



ゴミ袋や軍手を手に、水辺保全に汗を流しました

## 登録店約400店舗！10月より利用開始！ ～花巻市プレミアム付商品券登録店説明会～

花巻市プレミアム付商品券登録店説明会が8月20日・21日にはなはんプラザで開催されました。午前と午後の2部に分けて行われ、花巻市及び当会議所から説明がありました。当商品券は、10月からの消費税引き上げによる子育て世帯などの消費に与える影響緩和を図るため販売されます。登録店約400店舗で、商品など購入する際に、現金同様に使用が可能となります。利用期間は、令和元年10月1日から令和2年2月29日までの5ヵ月間となります。



熱心に担当者の説明に耳を傾ける参加者

## 花巻市商業振興施策について研修 ～商業部会所属議員会議および研修会～

商業部会所属議員会議および研修会が8月26日に新亀家にて開催され、所属議員他20名が出席しました。会議では、情報交換会や情報懇談会、視察研修や議員選挙について話し合われました。また研修会では、花巻副市長藤原忠雅氏を講師に迎え、「花巻市これからのまちづくり～花巻市の地域創生の実現にむけて～」についてご講話を頂きました。その中で、災害公営住宅や地域優良賃貸住宅による中央地区への居住を図り、実績のあるリノベーション事業を継続しながら、まちづくり形成を進め、市街地循環バスと結びつけながら幹線路線の維持、オンデマンド化を図るなど現状と今後の方針を示されました。さらに、国道4号拡幅、スマートインターチェンジ整備、先進的に取り組んでいるスマート農業などの今後の課題についての説明がありました。



今後の花巻市のあり方について講演する藤原副市長

## 塩清めの儀、井戸かき見学会 ～宮沢賢治産湯の井戸公開～

8月1日から30日まで『宮沢賢治産湯の井戸』が一般公開されました。お披露目式には関係者ら50人が参加され、テープカットで公開を祝いました。2002年から宮澤家の協力の下、開始されていて、今年で18回目になります。初産である賢治を出産の際、この井戸からくみ上げた水を沸かせて産湯に使ったとされています。8月7日には井戸かき見学会が開催され、約30人が参加しました。炎天下の中、参加者は井戸の水をくみ上げ、底にたまった砂や壁面の汚れを落とす作業を行いました。8月30日には事業終了式「塩清めの儀」が行われ、関係者が井戸の周囲を塩で清め、1ヵ月間にわたる公開事業の終了を告げました。



参加者は協力して井戸の水をくみ上げていました

## 新入社員紹介



氏 名：藤根 麻里（ふじねまり）

役 職：総務課 主事

担当業務：現金、預金及び有価証券等の出納並びに保管に関すること、会計帳簿の整理及び保管に関すること、会費並びに負担金等の調整・徴収に関すること、叙勲褒章等祝賀会、関係機関歓送迎会に関すること、職員の福利厚生（健康診断等）に関すること、備品管理業務、会館管理業務、会員名簿及び商工業者法定台帳の管理業務、文書受付・発送・保存・管理・廃棄等に関する業務、文章の收受・会頭への連絡文書の届け 他

担当地区：鍛冶町、坂本町、末広町、大通り一丁目、大通り二丁目

年 齢：27歳

出身地：花巻市

趣 味：楽器演奏、ドライブ

特 技：生け花

一言：地元である花巻市に貢献できるよう頑張ります。よろしくお願いします。

## いわて働き方改革サポートデスクのご案内

岩手県からのお知らせ

### 「いわて働き方改革サポートデスク」のご案内

～働き方改革アドバイザーが働きやすい職場環境づくりをサポートします～

いわて働き方改革サポートデスクにご相談ください！

「働き方改革」の必要性は感じているが、どのように進めたら良いか分からない、どこから着手すればよいか分からないといった経営者や人事労務担当者の声にお答えするため、働き方改革に関する相談窓口として「いわて働き方改革サポートデスク」をジョブカフェいわて内に設置しています。

働き方改革に関する相談のほか、働き方改革に関するセミナーや講座などの各種情報提供や関係窓口のご案内も行っていますので、お気軽にお問い合わせください。

いわて働き方改革推進運動への参加企業を募集しています！

県内企業の「働き方改革」の取組を促進するため、県では「いわて働き方改革推進運動」への参加企業を募集しています。

さらに運動参加企業の取り組みの中から「いわて働き方改革アワード」にて表彰を行い、ホームページ等で紹介するなど広く普及啓発を行います。

運動の詳細や参加方法につきましては、いわて働き方改革サポートデスクまでお問い合わせください。

【問い合わせ・申込先】

いわて働き方改革サポートデスク（ジョブカフェいわて内）

住所：盛岡市菜園 1-12-18 盛岡菜園センタービル5階

T E L : 019-621-1171 mail : jinzai@jpbcafe-i.jp





## 知って得する ビジネスマナー

「オフィスでの相談事」

人財育成コンサルタント

美月 あきこ

ビジネスにおいて何よりも大切なのが、報告・連絡・相談の「ほうれんそう」です。社会人になって最初に身に付けるべきマナーといっても過言ではありません。「ほうれんそう」には「相談」も含まれるので、当然ながら仕事関係の相談をオフィスですること自体は、何も問題ありません。しかし、気を配らないと人間関係がギクシャクしたり、評価が下がったりするので注意が必要です。

何かの仕事で悩んだり、迷ったりしたときは、その仕事を指示・依頼した人に最優先で相談すべきです。もちろん、他の先輩社員や上司などでも相談に乗ることはできると思いますが、相談に対する回答に、彼らは責任を持ってません。責任を持てるのは、仕事を指示・依頼した当事者だけです。また、自分が指示・依頼した仕事なのに、他の社員に相談する様子を見掛けたら、当人は当然気分が良くないはず。相談したいときは、まず、仕事を指示・依頼した人に持ち掛けましょう。ただし、新入社員であれば「何を聞いても許される」かもしれませんが、そうでない場合は、自分で悩み事を解決する努力も必要です。悩み抜いて、駄目なら相談する、という心構えを持ちましょう。

また、仕事を指示・依頼した人の忙しさにも配慮する必要があります。時間を持って余している人が相手なら、たわいもない雑談などを交えて相談を持ち掛けてもよいでしょうが、ビジネスシーンにおいてはそうはいきません。そのため、相談を持ち掛ける前に、その相談内容を整理し、要点をまとめ、簡潔に伝えるよう準備します。これも大切な“相談事のマナー”です。

これは、あなたが相談を持ち掛けられる側に立ったときにも欠かせません。もし、同僚や後輩が、あなたが仕事の指示・依頼をしていないのに相談を持ち掛けてきたら、まず、仕事の指示・依頼者に相談するよう促しましょう。明らかに人任せな内容の相談や、何を相談したいのかわからない内容であれば、混乱している証拠です。メモにまとめるようにアドバイスしましょう。

ただ、中には遠慮して、自分一人で悩みや疑問を抱えたままの人もいます。悩みを解決せず、自己判断で仕事を進めてしまうと、効率が悪くなり、取り返しのつかないミスにつながりかねません。相談しやすいオフィスの雰囲気や人間関係の構築に、日頃から努めるよう心掛けましょう。

仕事に私情を持ち込むのは禁物ですが、勤務時間外であれば、互いにプライベートの相談をし合うのもよいでしょう。ただし、相談内容があまりにも重い場合には、オフィス内は避けるようにしましょう。

最後に。相談事が秘密の内容であればあるほど、互いの距離が縮まります。「ちょっと壁があるなあ」と思う人に、あえて「このことは口外しないでください」「〇〇さんだけにお話しするのですが」と相談してみてもいいでしょう。

美月 あきこ/みづき・あきこ

人財育成コンサルタント・All About「ビジネスマナー」ガイド。大学卒業後、国際線キャビンアテンダント（CA）として17年間勤務。2004年に起業。CA経験者約5600人を母集団に持つ「CA-STYLE」を主宰。企業の顧客満足度調査やマーケティング調査などによって得た顧客の期待と知覚品質についてのデータをはじめ、信頼性や共感性などサービス品質における6つの次元と収束性から顧客満足度を数値化し、CA経験者の感性を付加するサービスを提供する。著書に『ファーストクラスに乗る人のシンプルな習慣』（祥伝社）、『たった1分でうちとけ、30分以上会話がつづく話し方』（ダイヤモンド社）など。

### 花巻商工会議所のテレビ・ラジオ番組 放送予定日 9月版

#### ●花巻ケーブルテレビ 11ch

『C・C・Iアワー』

◆放送日 9/23(月)～9/29(日)  
◆放送時間 月曜日～金曜日 8:55・20:55  
土曜日・日曜日 8:55・18:55

#### ●えふえむ花巻 78.7MHZ

フラワーガーデン  
「商工会議所情報室」

◆放送日 毎週月曜日  
◆放送時間 月曜日 13:05

『笑っていい友 in 花巻』

出演

◎9/ 5(木) 小川酒店 小川富士 さん  
◎9/19(木) エル・ラポール 米澤 厚 さん

◆放送日 隔週木曜日  
◆再放送日 土曜日 13:05～13:52  
◆放送時間 12:00～12:20  
◆放送枠 「フラワーガーデン」内



## 9月の定例相談日

## &lt;日本政策金融公庫盛岡支店&gt;

## 中小企業事業定例相談日

- ◇ 日時 10月4日(金) 午後1時～3時  
※ 偶数月のみ開催
- ◆ 場所 花巻商工会議所

## 国民生活事業定例相談日

- ◇ 日時 9月12日(木) 午後1時～3時
- ◆ 場所 花巻商工会議所

## 【限度額】【金利】

- ・普通貸付 4,800万円 2.16%~2.35%(8月1日現在)
- 資金用途、返済期間、担保の有無などによって異なる利率が適用されます。
- ・経営改善貸付 2,000万円 1.21%(8月1日現在)
- ※相談希望の方は事前予約をお願いします。

## 岩手県信用保証協会相談日

- ◇ 日時 9月 3日(火) 午前10時～午後4時  
9月10日(火) 午前10時～午後4時  
9月17日(火) 午前10時～午後4時
- ☆ 場所 花巻商工会議所 2階205号室

## 法律・経営・事業承継相談会

- 日時 9月17日(火) 午後1時30分～午後4時30分
- 場所 なはんプラザ
- 相談員 法律 弁護士 細井 洋氏  
経営 中小企業診断士 土岐徹朗氏  
事業承継 岩手県起業継ぎ支援センター 新沼 篤氏
- 創業に関する相談にもご利用いただけます！  
※事前予約が必要です。  
(連絡先) 花巻商工会議所 電話 23-3381

## LOBO(早期景気観測)調査結果

## トピックス①

正社員の副業・兼業に関する状況について  
現在、副業・兼業を認めていない企業が73%  
この内、約4割は現在または将来の検討を予定

□正社員の副業・兼業に関する状況について、「積極的に推進している」は1.7%、「容認している」は25.3%、「現在検討している」は7.0%、「将来的には検討したい」は24.6%、「検討する予定はない」は41.4%となった。副業・兼業を認めていない理由としては、「社員の長時間労働・過重労働につながりかねないため」が67.6%と最多だった。

□他社の正社員について副業・兼業として受け入れているかについては、「すでに受け入れている」が9.0%、「現在検討している」が7.0%、「将来的には検討したい」が24.7%、「検討する予定はない」が59.3%となった。

□正社員の副業・兼業は現在、約7割の企業が認めていないものの、その内の約43%は「現在検討している」「将来的に検討したい」という前向きな回答であった。ただし、社員の長時間労働や過重労働につながる恐れや総労働時間の把握・管理への懸念等があり、実際の導入には課題も多いことが読み取れる。

## トピックス②

米中貿易摩擦に伴うビジネスへの影響について  
直接影響がある企業が増加

「第4弾」見送りにより先行き懸念の企業は減少

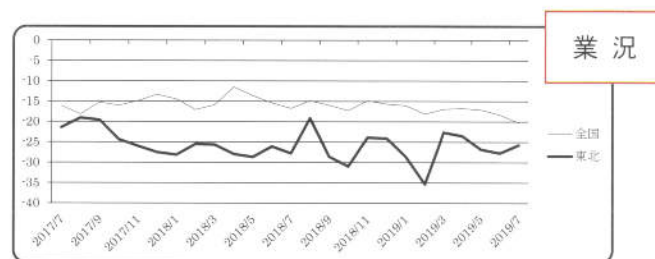
□米中貿易摩擦に伴うビジネスへの影響は、「現在影響がある」が7.3%と、2019年2月調査と比べ、0.5ポイント増加。「今のところ影響はないが、先行きに懸念がある」は52.3%と4.5ポイント減少、「影響は全くない」は40.4%で4.0ポイント増加した。

□具体的な影響(懸念含む)では、「企業業績の悪化・為替や株価の変動に伴う消費マインドの悪化」が43.6%で最も多く、「取引先の生産拠点・仕入れ先変更に伴う調達コストの上昇」の35.3%、「国内取引先からの受注減少」の31.8%が続いた。

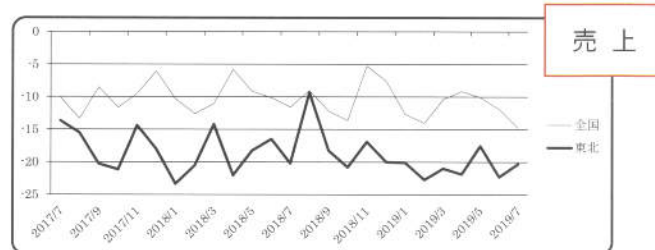
□2018年7月調査や2019年2月調査と比べると、直接

の影響を受けている企業が増加した。一方で、調査期間がG20の米中首脳会談後であったことで、追加関税「第4弾」の当面の見送りが表明されたことを受け、先行きの懸念を示す企業が減少したものとみられる。ただし、企業の声では「協議は再開したが、貿易摩擦解消のめどは立っておらず、先行きは不透明」等、今後の交渉について慎重に見る企業が目立った。

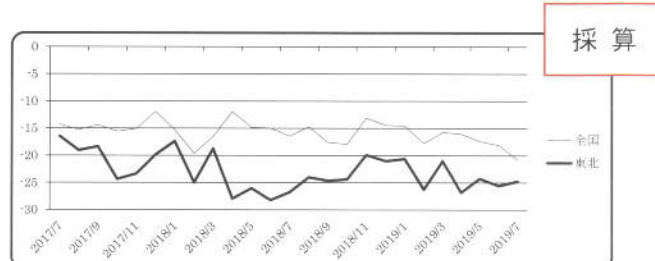
全産業D I (前年同月比)の推移



業況



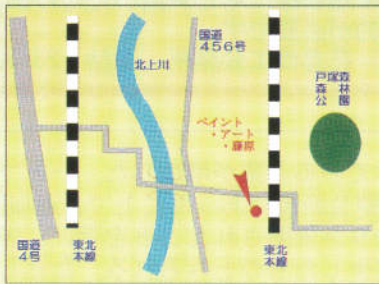
売上



採算

※ 全国の商工会議所が毎月調査し、結果を日商でまとめています。

## 会員さんこんにちは 194



## ペイント・アート・藤原

代表 藤原 誉 さん  
(花巻市石鳥谷町戸塚15-40)

豊かな自然に囲まれた、石鳥谷町戸塚の地に事務所を構える、ペイント・アート・藤原です。

平成28年4月に開業して、現在は2名の従業員と共に、一般建築塗装を主に屋根塗装、外壁塗装、新築塗装などの、塗装工事業を行っております。

お客様からのご要望に応じて、様々な経験から、最適なプランを提案させていただき、納得いただけるまで丁寧な説明を行い、完成まで責任を持って施工しております。

これからもお客様への感謝の気持ちを忘れずに、信頼の高い技術力で皆様に喜ばれる仕事を提供していきたいと思っております。

どうぞ、よろしくお願い致します。  
(写真は9月完成予定の事務所です！)

【営業時間】 8:00~17:00  
【定休日】 土曜日・日曜日  
【TEL】 0198-41-9043  
【FAX】 0198-41-9044

### 9月の主な行事予定

- 3日(火) サービス業部会幹事会
- 7日(土) 花巻神社 例大祭祭典
- 8日(日) 石鳥谷まつり (～9/10)
- 13日(金) 花巻まつり、花巻まつり特産品フェア (～9/15)
- 15日(日) 第50回大迫ワインまつり
- 15日(日) 土沢まつり (～9/16)
- 24日(火) 花巻市プレミアム付商品券販売開始 (～1/31)
- 26日(木) 会員親睦ゴルフ大会

### あとがき

NHKの朝ドラ“なつぞら”見ていますか？私の父は広瀬すずさんが好きで毎朝欠かさず観ています。主人公の広瀬すずさんの可愛さが目立ちますが、別の視点から、今や世界で人気を集める日本の【アニメ】、当時で言う“漫画映画”の作り手の姿にも焦点を当てたドラマとも言えます。【アニメ】で言えば、別作品ですが、先日映画“天気の子”を観てきました。新海誠監督の作品で、リアルな街並みや風景、雨粒と空気と水と光がキレイに描写され、そこに音楽が融合され、見応えあるものでした。これからのたくさんの日本アニメを楽しみたいと思います。あっ、決してアニメヲタクではありませんので！

経済産業大臣認可／全日本葬祭業協同組合連合会 加盟

安心・親切



## 成島葬祭

桜台 ☎(0198)22-0909

桜台セレモニーホール  
家族葬ホール花水記

仏壇・供物・神棚

## (有)成島仏具店

末広町 ☎(0198)23-3619

花巻市桜台2-2-22 ☎(0198)22-0909

花巻市桜台2-2-12 ☎(0198)22-0909