



**社会人1年生としての基礎を学ぶ  
～フレッシュマンセミナー開催～**

**今月のトピックス**

一般社団法人ビジネスサポート花巻、花巻工業クラブ、当所主催の花巻市内企業の新入社員を対象とした「フレッシュマンセミナー」が4月2日～3日と4月6日～7日の2日間、2回に分けてポリテクセンター岩手において開催されました。講師には、ヒット・ビジネスコンサルティング代表の及川敦子氏を迎え、お辞儀の仕方、名刺の扱い方、電話対応など社会人としての基本マナーやビジネスコミュニケーションや報告・連絡・相談の意味など社会人としての仕事の進め方についてビジネスの基礎を学びました。セミナーには、18企業、53名が参加しました。

令和2年  
**5月号**  
5月1日  
発行

**No.631**

**主な記事**

- ◆ 今月のトピックス ..... P1
- ◆ 会議所の動き ..... P2
- ◆ 会議所の動き ..... P3
- ◆ 会議所の案内 ..... P4
- ◆ 会議所の案内 ..... P5
- ◆ 情報発信板 ..... P6
- ◆ ご案内・お知らせ ..... P7
- ◆ 会員の広場 ..... P8

**会議所からのお知らせ**

**【法律・経営無料相談会開催のご案内】**

【日時】 5月19日(火) 午後1時30分～午後4時30分  
【場所】 花巻商工会議所 会議室  
【費用】 無料  
【講師】 法律相談 弁護士 細井 洋 氏  
経営相談 中小企業診断士 土岐 徹朗 氏  
(相談時間は、お一人30分程度となります)  
※詳しくは、折込チラシをご覧ください。

# 経営計画を作成して販路拡大等に向けて補助金獲得へ！

## ～小規模事業者持続化補助金申請支援セミナー開催～

4月21日（火）花巻商工会議所において持続化補助金の獲得に向けた「小規模事業者持続化補助金申請支援セミナー」が開催されました。新型コロナウイルス感染拡大防止策として、十分な距離感を取って受講者は座ってもらい、消毒液の設置や全員マスクを着用して開かれました。持続化補助金とは、小規模事業者（常時使用する従業員が20人以下など）を対象とした、販路拡大・販売促進の取り組みに向けた経営計画（事業計画書・創業計画書）を作成し申請することで、50万円を上限に（補助率2/3）補助される制度です。今回新型コロナウイルスの感染拡大で打撃を受ける事業者向け加点制度（採択への審査で考慮される）が新たに用意されたこともあり、多くの経営者らが参加しました。セミナーでは、講師に中小企業診断士の土岐徹朗氏をお招きし、経営計画作成や補助金活用の利点について説明がありました。コロナの影響で先行き不透明な事業所が多くあり、現況を打開する為に申請を検討してもらいたいと話されました。補助金の申請期限は、直近で6月5日（金）となります。



新たに新型コロナウイルスにおける事業所向け加点制度が用意

# Quube

## 花巻飲食店持ち帰り専門情報サイト

アクセスしてお店の情報をチェックしよう！

新型コロナウイルス感染拡大による外出自粛などの影響で、多くの飲食店が客の大幅減少に悩まされています。こんな中、売上減少を食い止めようと、さまざまな飲食店が個性豊かなテイクアウトメニューを販売する取り組みが見られるようになりました。これまでお店でしか食べられなかった料理を職場の昼食や自宅でも味わえるのは、消費者にとっても飲食店の新たな楽しみ方として歓迎したいところではないでしょうか。

そこで、花巻商工会議所では、これらテイクアウトに取り組む飲食店を応援する取り組みとして、花巻飲食店持ち帰り専門情報サイト「Quube（食うべ!）」を立ち上げ、LINE公式アカウントを活用して情報をプッシュ通知する仕組みを作りました。

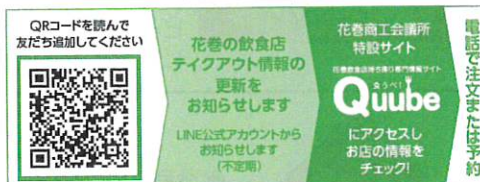
現在、お持ち帰りメニューの販売を行っているお店や、これからお持ち帰りに取り組もうと思われている飲食店の皆様、是非この情報サイトへの登録をお願いします。



登録料：無料（この企画に関する登録・更新・維持に関する費用は無料です）

登録方法：折込チラシの裏面の登録店申込フォームにより申込

登録条件：①花巻商工会議所の会員であること  
②持ち帰りメニューの提供が可能な保健所の営業許可であること



# アルテ

マルカン  
桜台店

営業時間/AM 9:30~PM 10:00  
花巻市桜台1丁目12-12 TEL.0198-23-1111

エムズデポ  
tel.0198-41-1000  
エムズレコード  
tel.0198-23-1122  
トイエムズ  
tel.0198-41-1003  
エムズ書店  
tel.0198-23-0660

# M's EXPO

エムズエクスポ 盛岡店

盛岡市みたけ3-36-1

- ・書籍コーナー  
tel.019-648-7100
- ・文具コーナー  
tel.019-648-6666
- ・ミュージックコーナー  
tel.019-648-6100
- ・ドトールコーヒーショップ  
tel.019-646-5585

営業時間  
9:00~24:00(年中無休)

## ◆ 新任専務理事 就任 ◆



氏名：<sup>いちむら</sup> 市村 <sup>おさむ</sup> 律 役職：専務理事 前職：花巻市総合政策部長

3月27日（金）、ホテルグランシェール花巻において、通常議員総会が開催され、伊藤隆規専務理事の後任として市村 律氏が選任されました。任期は令和2年4月1日から令和4年10月31日までとなります。

## ◆ 新入職員のご紹介 ◆

4月付けで、新しく商工会議所に入所いたしました。



氏名：<sup>しみず</sup> 清水 <sup>しんたろう</sup> 慎太郎  
役職：総務課 主事

担当業務：会員大会・会員親睦ゴルフ大会、はなまき小判、会員サービス事業・共済還元事業、叙勲褒章等祝賀会・関係機関歓送迎会、共済業務（アクサ生命）、特定退職金共済制度関係業務、職員の福利厚生（健康診断等）、会館管理、備品整理、車輛管理、会員名簿・商工業法定台帳の管理、文書の受付・発送・保存・管理・廃棄等、收受、TOAS データ管理、情報セキュリティ、花巻まつり神輿運行部に関すること

年齢：18歳  
出身地：花巻市大迫町  
趣味：野球、映画・音楽鑑賞  
特技：持久走  
一言：花巻市の皆様に寄り添い貢献できるような努力していきます！これからよろしくお願ひいたします。



氏名：<sup>きただい</sup> 喜多居 <sup>さとみ</sup> 里美  
役職：企画振興課 兼 経営支援課 主事

担当業務：永年勤続優良従業員表彰業務、新年交賀会業務、日商検定業務（簿記、販売士、珠算）、花巻珠算連盟受託業務、豊沢川活性化・清流化事業推進協議会委託業務、花巻空港利用促進協議会委託業務、花巻内陸税関誘致促進協議会委託業務、会報「商工花まき」発行、ホームページ・フェイスブック、花巻ケーブルTV・えふえむ花巻を活用した情報発信業務、観光・物産の振興業務、花巻まつり特産品フェア実行委員会業務、花巻市商店街振興組合協議会業務など

年齢：35歳（アラフォーの年齢公開はきついでしょ！笑）  
出身地：花巻市  
趣味：雑貨屋めぐり、ドラマ鑑賞（見逃し配信のみ）、細かい作業  
特技：書道（八段）※ただし、中学生レベル（笑）  
一言：“「喜」びが「多」いところに「居」る”名前のとおり、皆さんに喜びがあふれるよう仕事に取り組んでいきたいと思ひます。よろしくお願ひいたします。



氏名：<sup>ささき</sup> 佐々木 <sup>だいけい</sup> 大輝  
役職：経営支援課 兼 企画振興課 主事

担当業務：青年部、中心市街地活性化事業、賢治星めぐりの街づくり推進事業、観光・物産の振興、火災業務、自動車共済業務、小規模企業共済、中小企業倒産防止共済、PL 保険、休業補償プラン、業務災害補償プラン事務、容器包装リサイクル委託業務、雇用、賃金、労務の改善指導、労働保険受託業務、雇用開発協会受託業務、花巻青色申告会受託業務、花巻まつり山車運行部に関する業務など

年齢：23歳  
出身地：遠野市  
趣味：スマホゲーム、テレビ鑑賞  
特技：相手の顔と名前を早めに一致させること  
一言：未熟者で至らぬ点も多いと思ひますが、花巻市の地域活性化に向けて一生懸命尽力して参りたいと存じます。これからよろしくお願ひいたします。



氏名：<sup>たかはし</sup> 高橋 <sup>こうた</sup> 滉太  
役職：石鳥谷支所 主事

担当業務：会員サービス事業・共済還元事業、講習会等の企画・開催業務、経理・税務の指導、GS-1 メーカーコード業務、容器包装リサイクル受託業務、雇用・賃金・労務の改善指導、労働保険事務組合受託業務、インターネット活用、ホームページ・フェイスブックに関する業務、観光・物産の振興、青年部・女性会業務、火災共済・自動車共済業務

石鳥谷町担当地区：上町、大正橋、新堀  
年齢：22歳  
出身地：花巻市  
趣味：神社仏閣巡り、温泉巡り、旅行、読書、音楽鑑賞  
特技：神楽を舞うこと、ランニング  
一言：会員企業様のために、少しでもスキルアップして貢献していきたいと思ひます。これからよろしくお願ひいたします。



## 花巻市からののお知らせ

花巻市では、新型コロナウイルス感染症の影響を受ける市内事業所を支援するべく、4月7日に閣議決定された緊急経済対策において、花巻市内事業者の資金繰りおよび雇用維持・事業継続を支援します。

### <資金繰り支援>

## 花巻市中小企業振興融資制度の無利子・無保証料を実施

新型コロナウイルス感染症の影響を受ける市内事業者の円滑かつ迅速な事業資金の調達を支援するため、4月7日に閣議決定された緊急経済対策における民間金融機関での実質無利子・無保証料の融資が開始されるまでの期間を目途として、緊急的に花巻市中小企業振興融資制度を拡充し、無利子・無保証料を実施します。

### 事業内容

- 対象者 市内事業者
- 資金の使途 運転資金（限度額：3,750万円、貸付期間7年以内うち据置1年以内）  
設備資金（限度額：3,750万円、貸付期間10年以内うち据置1年以内）
- 貸付利率 貸付期間3年以内 2.7%（市の利子補給0.8%→**拡充：2.7%**）  
貸付期間3年超 2.9%（市の利子補給0.9%→**拡充：2.9%**）

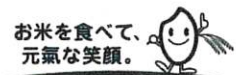
#### 市が全額を3年間利子補給

- ・対象：令和2年4月1日から概ね令和2年5月31日までの新規貸付分
- ・利子補給期間：借入後当初3年間
- ・売上高減少などの要件は設けない

- 保証料 従前より市が全額補給
- 取扱金融機関 市内の岩手銀行、花巻信用金庫、北日本銀行、東北銀行、花巻農業協同組合
- 補足事項
  - ・予算の限度を超える場合、又は4月7日に閣議決定された緊急経済対策における民間金融機関での実質無利子・無保証料融資が開始された段階において終了する予定です。
  - ・取扱金融機関には、民間金融機関での実質無利子・無保証料の融資制度の活用を基本としつつ、資金繰りの支援を先延ばしできない市内事業者への緊急支援として活用を促しています。

○事業内容／クボタ農業機械、農業関連機械販売・整備、農業用資材、農業用施設、冷暖房・給排水等設備機器、衛生設備機器、自動販売機、自動車販売・車検整備（指定民間車検工場）、各種設備の設計施工

## 株式会社 みちのくクボタ



本社／花巻市東宮野目13-9 ☎0198-23-5321(代) URL <http://www.michinoku-kubota.co.jp>

## ＜雇用維持・事業継続支援＞

## 花巻市雇用安定助成金を実施

4月7日に閣議決定された緊急経済対策において、雇用調整助成金の特例については拡充されたものの、市内事業者の負担は依然大きいことから、新型コロナウイルス感染症の影響により事業活動の縮小を余儀なくされた市内事業所の雇用の維持と事業の継続を支援するため、緊急対応期間の雇用調整助成金を対象に上乘せ補助を行います。

## 事業内容

- 対象者 市内事業者（大企業を含む）
- 助成率 1/10（大企業、中小企業とも同一）
- 助成金額 雇用調整助成金の助成金算定の基となる額に対して1/10の金額を補助
- 対象期間 令和2年4月1日（水）～令和2年6月30日（火）

## （参考）緊急対応期間における雇用調整助成金の特例

- 対象者 雇用保険被保険者でない方を休業させる場合も対象
- 助成率 大企業 2/3（解雇等を行わない場合 3/4）、中小企業 4/5（同 9/10）
- 上限 対象労働者1日1人当たり8,330円
- 対象期間 令和2年4月1日（水）～令和2年6月30日（火）

## 社会保険労務士による無料相談会を実施

新型コロナウイルス感染症により市内事業所も観光、物産、運輸を中心に経営的に大きな影響を受けており、雇用維持や事業継続に向けた支援が喫緊の課題となっています。

雇用維持に向けた国の支援策として雇用調整助成金がありますが、申請には専門的な知識が求められることから、社会保険労務士が申請業務を代行する例が多くを占めます。しかしながら、顧問契約を締結していない市内事業者が申請する場合、新たに顧問契約を締結するか、自力での申請か、断念するかの内いずれかの対応に迫られることとなります。

そこで、今回、社会保険労務士の協力をいただき、市内事業所が抱える雇用に関する悩み（雇用調整助成金を含む）や課題に対し、助言や解決に導くことを目指す相談会を完全予約制で開設するものです。

## 事業内容

- 対象者 市内事業者
- 実施期間 令和2年5月18日（月）～令和2年6月30日（火）のうち、以下の曜日

月	開設曜日	該当日	日数	備考
5	月・火、木～土曜日	18、19、21～23、25、26、28～30	10日	5/18(月)から
6	月・火、木～土曜日	1、2、4～6、15、16、18～20	10日	
	月～金曜日	8～12、22～26、29、30	12日	6/30(火)まで
計			32日	

- 相談時間 1事業所あたり1.5時間（タイムスケジュールは、以下のとおり）

時間	10:30～12:00	12:00～13:00	13:00～14:30	14:30～15:00	15:00～16:30
	1.5 h	1.0 h	1.5 h	0.5 h	1.5 h
A班	相談①	休憩 (交代)	相談③	休憩 (交代)	相談⑤
B班	相談②		相談④		相談⑥

- 相談料 無料
- その他 本相談会の業務を委託で実施することを想定しています。

## 【問い合わせ】

花巻市商工労政課工業労政係（TEL：0198-41-3536）



知って得する  
ビジネスマナー

人財育成コンサルタント  
美月 あきこ

『エイジハラメント』とその防止策

「エイハラ」という言葉をご存じでしょうか？ これは、「セクハラ」「パワハラ」などと同様、「ハラメント」の一種で、正式には「エイジハラメント」と称します。

ハラメントとは、一言でいうと「嫌がらせをすること」です。他人に対して意識的に、あるいは無意識のうちに差別を行い、相手に不快感を与えたり、苦しめたりすることです。

エイジハラメントの「エイジ」は「Age」、つまり「年齢」を指します。年齢を理由に差別して行う嫌がらせが、エイジハラメントです。

よく「女性に年齢を聞くのは失礼」といわれますが、エイジハラメントは女性だけが被害者になるものではありません。男性でも女性でも、年齢が若くても上でも、また、同性同士でも異性同士でも、誰もが被害者になり得て、加害者にもなり得るのが、エイジハラメントの大きな特徴です。年上の社員が若手に「若いくせにこんなこともできないのか」と言うのも、若手社員が年上の上司に「年寄りは何もせずに、黙って若い私たちに任せてください」と言うのも、どちらもエイジハラメントに該当します。

エイジハラメントの難しいところは、前述の通り、無意識に行ってしまう場合もあることです。例えば、年上の社員をおもんばかりで「年齢を考えて、無理はしないでくださいね」と言ったとします。しかし、これを相手が不快に感じてしまったら、エイジハラメントになってしまうのです。ある程度年を取った社員が自虐的に「もう年だからさあ」と話した言葉を聞いて、同世代の人が嫌な気分になる。女性社員が「私、もうすっかりおばさんだから」と言った言葉に、同い年の女性社員が傷つく。これも、立派なエイジハラメントになります。

これは私が聞いたエピソードですが、ある会社では、制服が変わるタイミングで、男性上司が「ミニスカートにすれば、年増の社員が辞めるかもね」と、言ったとか言わないとか。また、別の会社では、若手が幹事を務めた飲み会で、あえて若者好みの激辛料理店をチョイスし、年上社員が欠席したくなるようにしたそうです。

エイジハラメントは、セクハラやパワハラ以上に、被害者も加害者も「分かりづらい」ものです。被害者側は、エイジハラメントというものがあつことをきちんと認識し、強いストレスを感じるなら、上司や先輩、人事部、社内カウンセラーなどに相談しましょう。また、加害者とされた社員は、意識的に行つたのなら論外ですが、無意識の場合は、自らの言動を顧みて反省する姿勢が大切です。

エイジハラメントは、どの世代とも分け隔てなくコミュニケーションを図り、ギャップを埋めることで、ある程度防止することができます。まずは、全社的にエイジハラメントに対する理解を深めましょう。

美月 あきこ/みづき・あきこ

人財育成コンサルタント・All About「ビジネスマナー」ガイド。大学卒業後、国際線キャビンアテンダント（CA）として17年間勤務。2004年に起業。CA経験者約5600人を母集団に持つ「CA-STYLE」を主宰。企業の顧客満足度調査やマーケティング調査などによって得た顧客の期待と知覚品質についてのデータをはじめ、信頼性や共感性などサービス品質における6つの次元と収束性から顧客満足度を数値化し、CA経験者の感性を付加するサービスを提供する。著書に『ファーストクラスに乗る人のシンプルな習慣』（祥伝社）、『たった1分でうちとけ、30分以上会話がつづく話し方』（ダイヤモンド社）など。

花巻商工会議所のテレビ・ラジオ番組 放送予定日 5月版

●花巻ケーブルテレビ 11ch

『C・C・Iアワー』

◆放送日 5/18(月)～5/24(日)  
◆放送時間 月曜日～金曜日 8:55・20:55  
土曜日・日曜日 8:55・18:55

●えふえむ花巻 78.7MHZ

フラワーガーデン  
「商工会議所情報室」

◆放送日 毎週月曜日  
◆放送時間 月曜日 13:05

『笑っていい友 in 花巻』

出演

◎5/14(木) サロンかたくり 佐々木智子 さん  
◎5/28(木) パン窯ドン・ポスコ 福澤 修子 さん

◆放送日 隔週木曜日  
◆再放送日 土曜日 13:05～13:52  
◆放送時間 12:00～12:20  
◆放送枠 「フラワーガーデン」内

## 5月の定例相談日

### <日本政策金融公庫盛岡支店>

#### 中小企業事業定例相談日

- ◇ 日時 6月5日(月) 午後1時～3時  
※ 偶数月のみ開催
- ◆ 場所 花巻商工会議所

#### 国民生活事業定例相談日

- ◇ 日時 5月14日(木) 午後1時～3時
- ◆ 場所 花巻商工会議所

#### 【限度額】 【金利】

- ・普通貸付 4,800万円 2.16%～2.45%(4月1日現在)  
資金用途、返済期間、担保の有無などによって異なる利率が適用されます。
- ・経営改善貸付 2,000万円 1.21%(4月1日現在)
- ※相談希望の方は事前予約をお願いします。

### 岩手県信用保証協会相談日

- ◇ 日時 5月12日(火) 午前10時～午後4時  
5月19日(火) 午前10時～午後4時  
5月26日(火) 午前10時～午後4時
- ☆ 場所 花巻商工会議所 2階205号室

### 法律・経営無料相談会

- 日時 5月19日(火) 午後1時30分～午後4時30分
- 場所 花巻商工会議所会議室
- 相談員 法律 弁護士 細井 洋氏  
経営 中小企業診断士 土岐徹朗氏
- 創業に関する相談にもご利用いただけます!
- ※事前予約が必要です。
- (連絡先) 花巻商工会議所 電話 23-3381

## LOBO(早期景気観測)調査結果

### トピックス①

新型コロナウイルスによる経営への影響  
9割以上の企業で影響あり(懸念含む)

既に影響が生じている企業は前月の約4倍と大幅増

□新型コロナウイルスによる経営への影響について、「影響が生じている」は2020年2月調査から33.1ポイント増の44.4%、「長期化する」と影響が出る懸念がある」は同4.7ポイント減の47.7%となった。なお、「影響が生じている」と回答した企業の割合を業種別にみると、小売業が56.6%で最も多く、サービス業が56.1%で続いた。

□具体的な影響の内容としては、「製品・サービスの受注・売上減少、客数減少」が72.7%で最も多かった。次いで、「イベント・商談会等の延期・中止に伴う受注・販売機会の喪失」が42.5%、「従業員や顧客の感染防止対策等に伴うコスト増」が26.1%となった。

□全体の92.1%の企業で経営への影響が生じている、または長期化した場合に影響が生じる懸念があるという結果となった。特に「影響が生じている」と回答した企業の割合は前月の約4倍と大幅に増加。2月調査ではインバウンドの低迷やサプライチェーンの混乱に関する声が多く聞かれたが、3月調査ではこれらに加え、イベント等の自粛に伴う影響を指摘する声幅広い業種から寄せられた。

### トピックス②

2019年度の所定内賃金(正社員)の動向

賃上げを実施する企業が63.6%

賃上げ実施企業のうち、防衛的な賃上げが7割弱

□2019年度に正社員の所定内賃金の引き上げを実施した企業は2019年3月調査から1.5ポイント減の63.6%、賃金の引き上げは行わない企業は同1.5ポイント増の36.4%となった。賃上げを実施した企業の内訳では、「業績が改善しているため賃上げを実施(前向きな賃上げ)」が20.8%で同3.5ポイント減少、「業績の改善がみられないが賃上げを実施(防衛的な賃

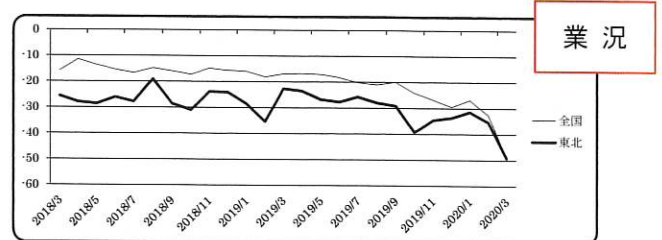
上げ)」が42.8%で同2.0ポイント増加した。

□前向きな賃上げ・防衛的な賃上げを実施した企業を業種別にみると、防衛的な賃上げの割合は5業種中3業種(製造業、卸売業、小売業)で増加した。なお、減少した2業種(建設業、サービス業)においても、前向きな賃上げの増加幅は小幅にとどまっており、前向きな賃上げ傾向が強まっているとは言い難い

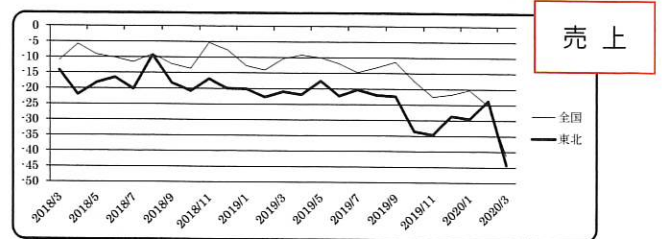
□2019年度に賃上げを実施した企業は、前年度調査から減少した。賃上げ企業の7割弱は防衛的な賃上げであり、業績が厳しいなかで賃上げを行っている中小企業の実態がうかがえる。

全産業DI(前年同月比)の推移

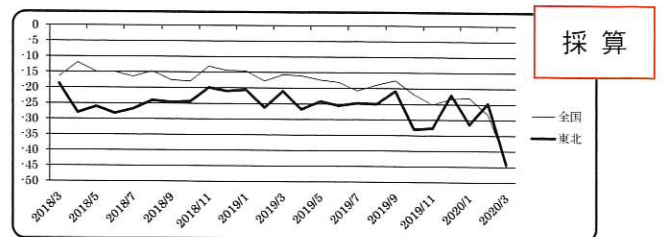
— 東北  
— 全国



業況



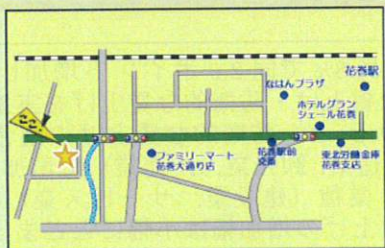
売上



採算

※ 全国の商工会議所が毎月調査し、結果を日商でまとめています。

## 会員さんこんにちは201



## イタリア料理 Lumaca

オーナー 高瀬 心平 さん  
(花巻市大通り 2-3-15)

2018年、東京の飲食店などで腕を磨いた花巻市出身の高瀬シェフがUターンしてオープンしました！  
地産地消にこだわり、食文化や食材、食事を大切にしたいという思いから、スローフードのシンボル「かたつむり」がお店の名前の由来です。その名前のおり、県産の旬の食材を1番いい状態で提供したいと思い、決まったメニューは設けず、メニュー表はございません。  
ランチは、前菜盛り合わせ(8種)、選べる3種の Pasta、ドルチェ、カフェがセットになった「Pastaランチ(1,300円〜)」のみです。  
ディナーは、前菜(4種)、Pasta、メイン、ドルチェ、カフェがセットになった「おまかせコース(3,800円〜)」のみです。  
メニュー表がないことを逆手に取り「次はどんなお料理だろう〜?」とお客様にワクワクした気持ちを感じてもらい、お食事を楽しんでもらえたらと思っています。  
ぜひみなさん食べにきてください。お待ちしております♪

【営業時間】 11時30分～13時30分(最終入店13時)  
※ランチは月・火・木・金曜のみ  
17時30分～21時(最終入店19時30分)  
【定休日】 日曜 ※月曜は臨時休業あり  
【TEL】 0198-24-0991

### 5月の主な行事予定

- 【15】 金花巻市財産評価審議会
- 【19】 火事業承継移動相談会
- 【26】 火花巻珠算連盟総会

#### ◀開催中止のお知らせ▶

- 【20】 (水)令和2年度花巻商工会議所女性会通常総会
- 【24】 (日)第34回どでびっくり市 in 花巻
- 【30～31】 (土～日)  
日本ワインフェスティバル花巻大迫 2020

### あとがき

こういう時だからこそ、普段できないことをやろうと思い、GWにパンドラの箱を開けようと思っています。  
それは、実家の2階にある、もともと妹の部屋…妹は片づけられない子で、日に日に物が増え、気付けば物置になってしまい、手付かずのままになってしまったんです。(その後、自分の部屋が妹のものに…ひえええ〜) その内、片づけようと思いがらも、明日があさってになり、翌週末が翌月になり、どんどん先お送りになって、今日に至ってしまいました。なので、家にいる時間が多い今だからこそ、意を決して片づけることに決めました！こういう時だからこそ断捨離週間です。

経済産業大臣認可 / 全日本葬祭業協同組合連合会 加盟

安心・親切

**成島葬祭**

桜台 ☎(0198)22-0909

桜台セレモニーホール  
家族葬ホール花水記

仏壇・供物・神棚

**(有)成島仏具店**

末広町 ☎(0198)23-3619

花巻市桜台2-2-22 ☎(0198)22-0909  
花巻市桜台2-2-12 ☎(0198)22-0909